

Le Covid-19 en Afrique de l'Ouest : quel impact sur l'inclusion financière ?



Mardi 2 juin 2020

15h-16h15 GMT

17h-18h15 GMT+2

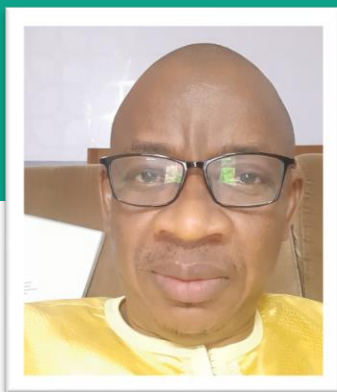


WEBINAIRE

RAPPEL TECHNIQUE

- 1 Il s'agit d'une diffusion audio. Les microphones des participants resteront muets pendant toute la session du webinaire.
- 2 Pour poser des questions, merci d'utiliser l'espace de discussion Webex. Vous pouvez poser votre question à tout moment pendant le webinaire. Les panelistes y répondront à la suite de leur présentation.
- 3 Pour être sûr que le modérateur voit votre question, sélectionnez "**All Participants**" dans le menu déroulant lors de l'envoi de la question. Merci de préciser à quel panéliste elle s'adresse.
- 4 L'enregistrement du webinaire sera envoyé par mail à tous les participants et inscrits.

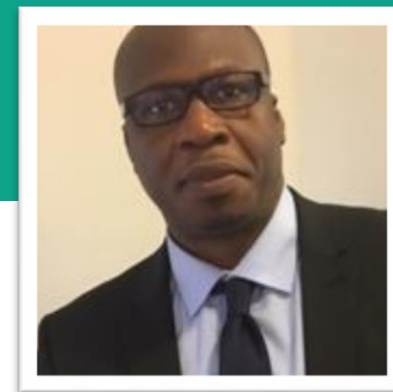
Panélistes



Mamadou Lamine Guèye
Caurie Microfinance



Akeya Olivier Nguessan
XIKKA



Boubacar Diallo
SCBF



Quel impact sur les institutions de microfinance ?

Mamadou Lamine Guèye, Caurie Microfinance, Sénégal

CAURIE MICROFINANCE

Coopérative Autonome pour le Renforcement des Initiatives Economiques par La Microfinance

Siège : Rue Douaumont, angle Maréchal Joffre – Escale – Thiès – Sénégal

Téléphone : (+221) 33 952 30 86 – Email : contact@caurie-mf.info – Site web : www.caurie-mf.com

COVID-19 EN AFRIQUE DE L'OUEST

Quel impact sur l'inclusion financière?



Webinaire: 02 Juin 2020 à 15h GMT

Présentation : Mamadou Lamine GUÈYE
Directeur Général de CAURIE Microfinance, Sénégal

Organisateur





Plan de présentation

- ❑ Introduction
- ❑ Présentation de CAURIE Microfinance : Qui sommes-nous ?
- ❑ CAURIE-Quelques chiffres au 31 mars 2020
- ❑ Situation de la pandémie au Sénégal au 27/04/20
- ❑ Mesures gouvernementales pour endiguer la pandémie
- ❑ Impacts de la pandémie du COVID-19 sur les IMFs
 - ❑ sur les performances
 - ❑ sur les opérations
 - ❑ et sur la gestion des RH
- ❑ Mesures de résilience
 - ❑ Autorités
 - ❑ Association professionnelle
 - ❑ Niveau des IMFs
- ❑ Conclusion



INTRODUCTION

L'inclusion financière est l'ensemble des dispositifs mis en place pour lutter contre l'exclusion bancaire et financière. Elle englobe toute une gamme de produits et services financiers et non financiers rendus accessibles aux populations pauvres (ADA).

L'inclusion financière permet ainsi aux populations pauvres de financer leurs activités, d'épargner, de subvenir aux besoins de leur famille et de se protéger contre les risques de la vie courante.

Les acteurs principaux de l'inclusion financière sont : IMFs, Micro-assureurs, Banques, EMEs, FINTECHs, etc.

Les parties prenantes s'accordent sur le fait que les IMFs, qui soutiennent les populations les plus vulnérables à travers l'économie informelle, représentent le principal acteur de l'inclusion financière.

En effet, les IMFs inscrivent leurs activités dans une démarche responsable et sociale pour remplir l'objectif premier de l'inclusion financière qui est la « lutter contre la pauvreté ».

C'est là où réside toute la pertinence du thème qui nous réunit aujourd'hui avec le ralentissement sans précédent de l'activité socio-économique à cause de la pandémie du Covid 19.



QUI SOMMES NOUS ?

CAURIE-MF : Coopérative Autonome pour le Renforcement des Initiatives Économiques par la Micro finance

Date de creation : 1er octobre 2005

Mission : Contribuer durablement à la promotion économique et sociale des populations vulnérables, principalement les femmes, en leur offrant des produits et services financiers appropriés.

Vision : Être une institution de microfinance socialement responsable, financièrement viable et leader dans l'offre de services aux populations vulnérables.



CAURIE- quelques chiffres au 31 mars 2020

CAURIE-MF en chiffres

Employés

Employés : 203

Femmes : 82

Hommes : 121

Agents de crédit : 126

Cadres : 17 (dont 10 femmes)

Agences : 10

Guichets : 10

Performances

Nombres clients : 111 443

Encours Epargne : 5,8 milliards

Encours Crédit : 11,5 milliards

Nombre d'emprunteurs actifs : 75 829

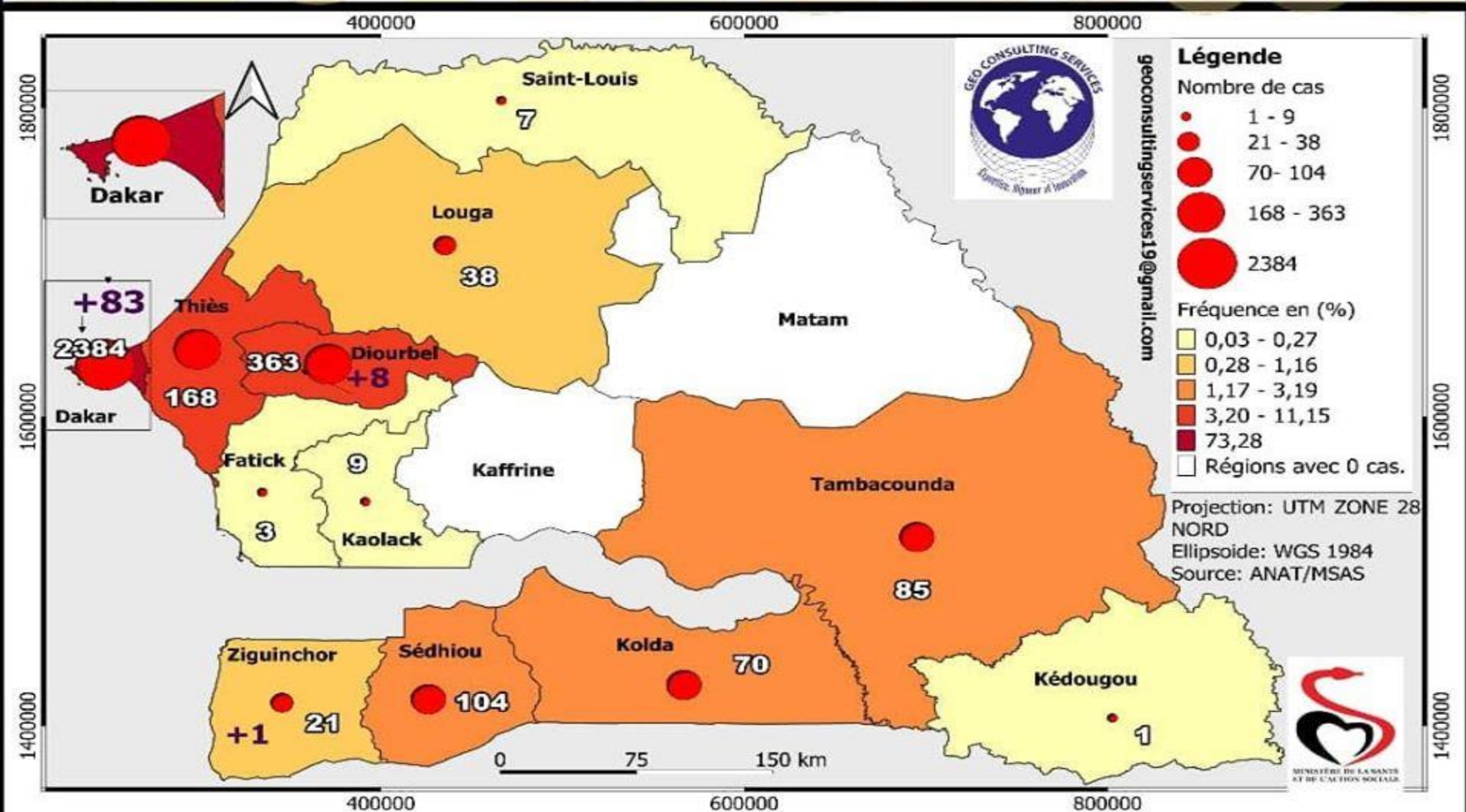
Pourcentage de femmes : 96 %



COVID-19/CARTE GEO – 27 / 05 / 2020

LA SITUATION DE LA PANDEMIE DU COVID-19 AU SENEGAL CE 27 MAI 2020.

Nombre de tests	Nouveaux Cas	Contacts suivis	Communautes	Importés	Total confirmés	Sous-traitement	Guéris	Décès	Evacués	Cas graves	Districts Touchés
961	+92	80	12	00	3253	1628	1586	39	01	20	39





Mesures gouvernementales pour endiguer la pandémie

Comparé aux pays de l'UEMOA, le Sénégal est très touché par la pandémie avec plus de 3 200 cas, ce qui a amené les autorités à prendre les mesures suivantes :

- Etat d'urgence et couvre-feu jusqu'au 02 juin 2020
- Etat d'urgence de 20/21h à 6/5h du matin
- Restriction des déplacements entre les départements et régions administratifs
- Interdictions des transports interurbains de voyageurs
- Interdiction des rassemblements / attroupements
- Fermeture des écoles et universités
- Fermeture totale ou partielle des marchés
- Fermeture des frontières



Impacts de la pandémie du COVID-19 - 1

Sur les opérations et sur performances des IMF :

- Impossibilité de tenir des rencontres avec les groupes
- Retraits massifs sur les épargnes des clients
- Baisse drastique du taux de remboursement des prêts
- Baisse de l'activité de crédit (encours, production de crédit)
- Suspension des activités de recouvrement (+70%-Fimf)
- Nombreuses demandes de report d'échéance,
- Accroissement du PAR avec l'accumulation des impayés
- Tension de trésorerie
- Dégradation de tous les ratios prudentiels
- Pertes de revenus / déficit d'exploitation
- Recours à des services digitaux et à des moyens de paiement mobiles
- Quasi-impossibilité de réunir les organes de gouvernance



Impacts de la pandémie de la Covid 19 -3

Sur les RH

Instauration d'un service minimum avec un nombre limité d'agents ...

- Assignation à domicile de la plupart des agents de terrain et du personnel de soutien
- Roulement du personnel
- Réduction des heures (recours au télétravail)
- Modification des horaires de travail (+80%-Fimf)
- Mise en congés « forcé »
- Mise en chômage technique



Mesures de résilience face à la Covid 19

Au niveau des autorités (Etat, BCEAO)

- Suspension provisoire des remboursements de prêts sur fonds étatiques
- Suspension provisoire de certains impôts et taxes (IR)
- Facilitation de l'accès indirect de certaines IMFs au guichet de refinancement de la BCEAO
- Demande expresse adressée aux banques et IMFs d'accorder un report d'échéances de 3 mois à leurs clients affectés sans coûts additionnels
- Mise en place d'un Programme de Résilience Economique et Social (PRES) avec un fonds de soutien : trésorerie, financement de portefeuille, (Force Covid 19)
- Délivrance d'autorisations spéciales de circuler à titre professionnelles



Mesures de résilience face à la COVID-19-1

NIVEAU GLOBAL / ASS. PROFESSIONNELLE

- Renforcement de la communication avec les clients/membres des IMFs (Mutualisation des moyens pour la sensibilisation sur le respect des gestes barrières : affiches, communiqués de presses)
- Harmonisation et prise en charge des préoccupations des IMFs
- Plaidoyer envers les autorités autour des attentes des IMF
- Mise en place d'une stratégie de gestion concertée de la crise (Comité de crise) pour le recueil et le partage d'informations pertinentes, le suivi de l'évolution de la pandémie, conseil aux IMF et harmonisation des décisions importantes à prendre (horaires d'ouverture, reports d'échéance de crédit, etc.)
- Elaboration un document de plaidoyer avec des propositions d'actions attendues du Gouvernement, de BCEAO et des PTF Centrale
- Recours à des visioconférences pour la tenue des réunions¹



Mesures de résilience face à la COVID-19-2

NIVEAU INSTITUTIONS / IMF's :

- Création de Comité de crise avec réunions hebdomadaires
- Renforcement des mesures d'hygiène et de sécurité
- Mise en place d'un dispositif de lavage des mains / sites
- Dotation du personnel en produits d'hygiène (gels hydro-alcoolisés, savons), masques, thermo-flashes, etc.
- Interdiction des regroupements au sein des bureaux
- Instauration d'une politique de respect des gestes barrière
- Encouragement à déclarer à la hiérarchie tout cas suspect à la hiérarchie selon une démarche confidentielle
- Fermeture de Points de services
- Suspension des dépenses budgétaires non essentielles
- Mesures de soutien aux clients (+90%-Fimf)
- Report des toutes les rencontres non essentielles (organes)
- Recours à des réunions virtuelles pour les rencontres internes



Malgré tout ... les Constats sont là ...

Plus de 60% des IMFs se considère comme fortement impactées (Enquête Fimf, avril 2020). Cela s'est traduit, dans certaines IMFs par :

- Une baisse d'environ 15% de l'encours de crédit
- Une baisse de production de crédit de + 25%
- Une accumulation des impayés avec des taux d'impayés dépassant 60%
- Une dégradation de la qualité du portefeuille avec le PAR 30 jours qui atteint jusqu'à 15% (Norme max. 5%)
- Baisse de l'encours d'épargne
- Une crise latente de liquidité



CONCLUSIONS

Le secteur de la Microfinance est durement éprouvées par la crise. Si la situation ne s'améliore pas au courant des prochaines semaines voire prochains mois, il faudra s'attendre inévitablement à :

- **Des arrêts d'activités (vulnérabilité accrue des IMFs et des clients)**
- **Crise aigue de trésorerie du fait des non-remboursements de crédit (capital et intérêts) et des charges non compressibles**
- **Impossibilité d'accès à leur épargne pour la clientèle entraînant ainsi une perte de confiance**
- **Un recentrage des SFD sur des segments à risque faible au détriment des couches les plus vulnérables qui ne seront plus prioritaires dans le ciblage**
- **Les institutions les plus faibles risquent de disparaître (cessation de paiements, dépôt de bilan)**
- **Recul/inversion du processus d'inclusion financière des couches les plus vulnérables**

MERCI DE VOTRE AIMABLE ATTENTION



L'approche de la Fintech Xikka face à la crise du Covid-19

Akeya Olivier Nguessan, Xikka, Côte d'Ivoire



Qui sommes-nous?

Introduction à Xikka

Côte d'Ivoire en bref

Chiffres clés / mesures clés

Impacts de la pandémie

Négatif / positif

Mesures de protection

Employés / clients / distributeurs

Solutions de sortie de crise

Clients & partenariats / Services

COVID-19 en Afrique de l'Ouest: Quel impact sur l'inclusion financière?

Webinaire: 02 Juin 2020 à 16h00

Organisateur



QUI SOMMES – NOUS ?

- Type: Fintech de droitivoirien
- Spécialité: Inclusion financière
- Technologie: Internet et SMS
- Ecosystème: Banques, microfinances, distributeurs, marchands
- Services: Transfert, Paiement marchand, Recharges
- Clients: Particuliers et Institutionnels



CÔTE D'IVOIRE EN BREF

● Côte d'Ivoire

Nombre de morts : 30

Nombre de cas déclarés : 2423

Nombre de guéris : 1257

Instauration de l'état d'urgence (jusqu'au 31 mai) ;

Couvre-feu de 21h à 5h (levé le 14 mai) ;

Fermeture des frontières du pays (jusqu'au 31 mai) ;

Fermeture des établissements scolaires (réouverture le 25 mai) ;

Maquis et bars rouverts le 14 mai, night-clubs et cinémas fermés (jusqu'au 31 mai) ;

Source: Jeune Afrique 26 Mai 2020



IMPACTS DE LA PANDEMIE

Négatif

- Arrêt de plusieurs activités/ projets
- Réduction du réseau d'agences
- Licenciements ou mise au chômage
- Difficulté de déplacement
- Fermeture d'institutions financières
- Réduction de la capacité financière des clients et distributeurs

Positif

- Adoption générale du digital pour les transactions
- Entrée de nouveaux distributeurs
- Communication et incitation des autorités à utiliser les services digitaux
- Accélération des nouveaux projets
- Augmentation de la base clientèle et des transactions



NOS MESURES DE PROTECTION

Clients/Partenaires

- Nouveaux canaux d'approvisionnement de compte
- Utilisation des réseaux sociaux pour la communication de masse
- Utilisation de tutoriels
- Réductions des délais d'approbation des nouveaux clients
- Formation par Zoom, Skype et TeamViewer
- Transmission des documents de création par email

Employés

- Télétravail
- Marketing digital



SOLUTIONS DE SORTIE DE CRISE

Clients/Partenariats

- Renforcement des partenariats avec les institutions financières et le Gouvernement
- Accroître la stratégie de recrutement et de communication par le digital
- Développer les services de paiement marchand
- Etendre les canaux de dépôt et de retrait

Services

- Développer de nouveaux services
- Décentraliser certaines activités
- Communiquer davantage avec les tutoriels / Vidéos



MERCI





Présentation du Swiss Capacity Building Facility

Boubacar Diallo, SCBF, Sénégal



SWISS CAPACITY BUILDING FACILITY
Innovating Financial Inclusion



SCBF: FONDS SUISSE DE RENFORCEMENT DE CAPACITÉS

Fondateurs



Schweizerische Eidgenossenschaft
Confédération suisse
Confederazione Svizzera
Confederaziun svizra

Swiss Agency for Development
and Cooperation SDC



- Fondé en Avril 2011
- **Se concentre sur des interventions guidées par une orientation sociale claire** de servir les femmes et le milieu rural, les petits agriculteurs, les micro, petites et moyennes entreprises
- 133 projets dans **43 pays en développement ou émergents**

Objectifs

- Appuyer les institutions financières dotées d'une vraie mission sociale visant à **étendre leurs services aux populations pauvres de manière responsable.**
- **Mettre en commun l'expertise des acteurs du marché de l'inclusion financière Suisse** afin de renforcer les capacités institutionnelles et managériales des institutions financières et des PME des pays du Sud .
- S'appuyer sur les ressources suisses (pôles de compétences, investisseurs sociaux, SDC) pour accroître l'envergure et l'efficacité de la contribution Suisse à la réduction de la pauvreté à travers notamment le développement de **Partenariat Public-Privé (PPP).**
- **Renforcer le rôle de leader du secteur financier Suisse** dans la microfinance, la micro-assurance ainsi que dans d'autres domaines d'investissements financiers et techniques orientés vers le développement.

Instruments

Mise à l'échelle
(74%)

Etudes de Faisabilité
(12%)

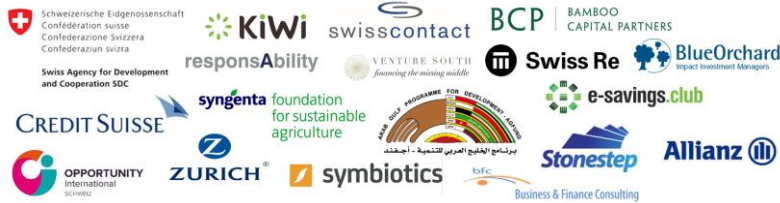
Campagnes d'éducation
financières
(14%)

NOTRE UNICITÉ – INNOVATEUR EN INCLUSION FINANCIÈRE



Membres de SCBF (19)

Institution Publique, Gestionnaires d'Actifs, Grandes Entreprises, Consultants, Start-Ups, Organisations de la Société Civile



Autres fournisseurs d'Assistance Technique



17 PARTNERSHIPS FOR THE GOALS



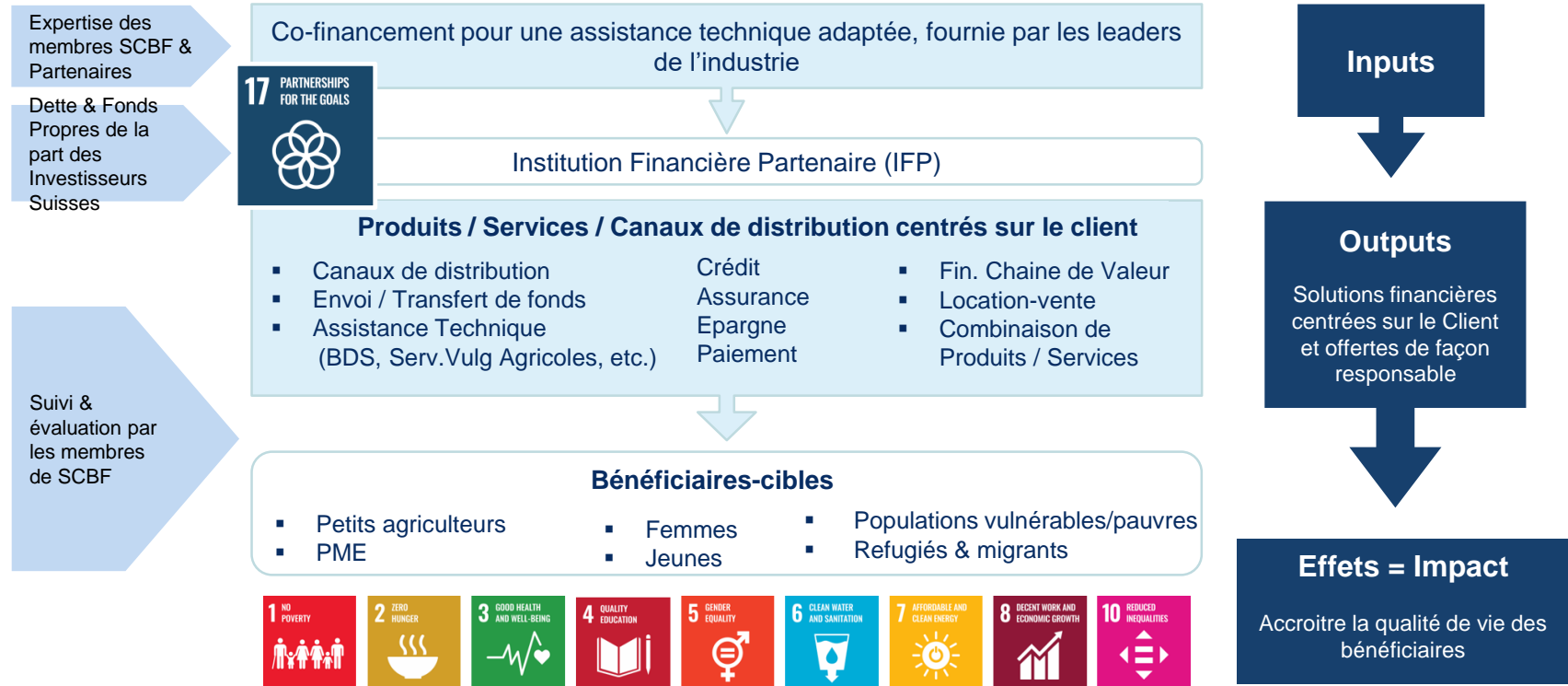
Expertise Suisse & Faire Bénéficier les IFP des Investissements Privés

Transfert de connaissances et d'innovations aux IFP



CADRE LOGIQUE


Financement du Renforcement de Capacités en faveur d'initiatives Innovantes d'Inclusion Financière qui mobilisent le Capital Privé

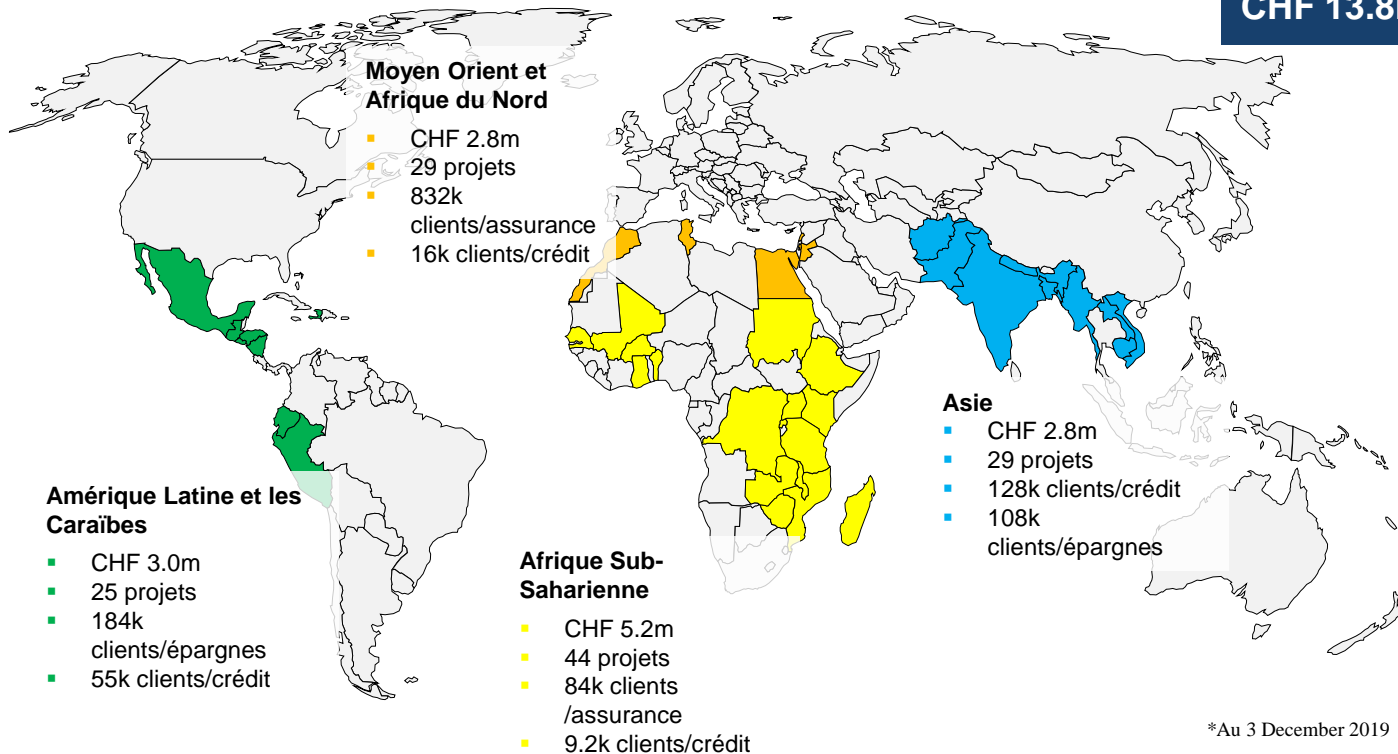


INSTITUTIONS FINANCIÈRES PARTENAIRES SOUTENUES



VUE D'ENSEMBLE DES PROJETS DEPUIS LE DÉBUT 2011*

Total contributions: 
CHF 13.8m – 127 projets



*Au 3 December 2019

PORTÉE DES PROJETS

1.48 millions de personnes servies*

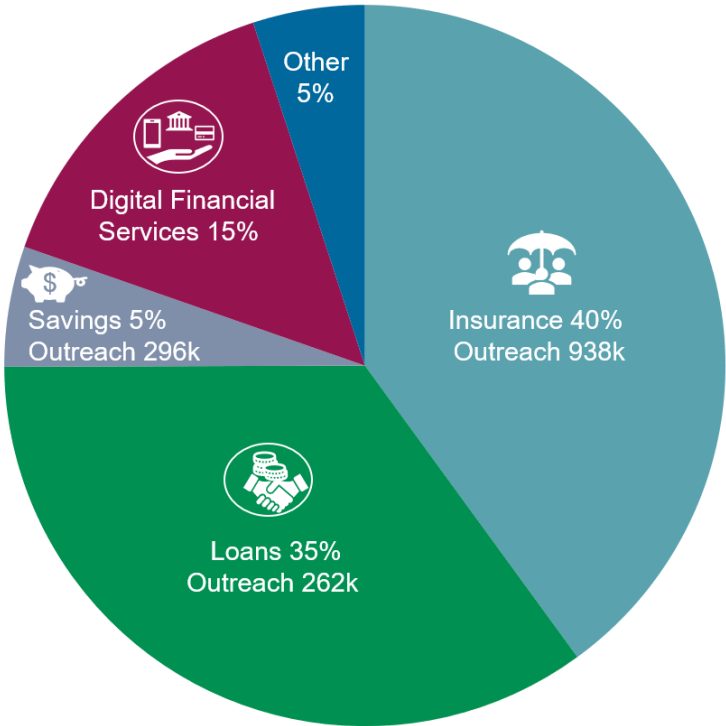


62% Female



43% Rural

*N'inclut pas les bénéficiaires de l'éducation financière et ceux des services financiers numériques



CRITÈRES GÉNÉRAUX D'ÉLIGIBILITÉ

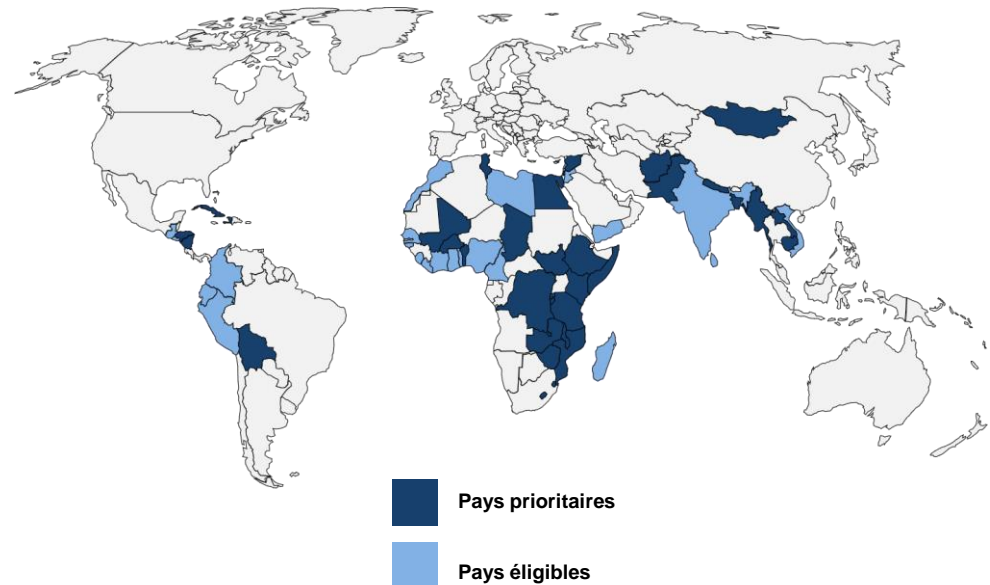
Pour les institutions financières partenaires

(PFI)

- Mission sociale avérée visant à server les clients à faible revenu, notamment les femmes, de préférence en milieu rural
- Pays éligibles tels qu'affichés (exception faite des pays recevant l'aide officielle au développement et pour des projets au profit des petits agriculteurs)
- Contribution d'au moins 20%
- Autosuffisance financière et institutionnelle atteinte ou sur une trajectoire menant à l'autosuffisance
- Portée d'au moins 4'000 nouveaux clients composés de ménages à faible revenu et/ou de petits agriculteurs et/ou de PME
- Engagement de la haute direction
- Conformité avec les pratiques de finance responsable, ainsi qu'avec les normes de gestion et de confidentialité des données
- Mobilisation et développement des compétences locales/régionales à travers le recrutement de consultants locaux et en faisant en sorte que les consultants internationaux passent au moins 60% de leur temps sur site (*désirable*)

Ce que SCBF offre:

- Montant Max./ Subvention- CHF 150'000
- Durée Max. de deux (2) ans



PAYS PRIORITAIRES – PAYS ELIGIBLES

Western & Southern Africa	Eastern Africa	Asia	Latin America	MENA
SCBF priority countries - at least 50% of SCBF interventions				
Benin Burkina Faso Chad Niger Mali <u>Southern Africa:</u> Lesotho Malawi eSwatini Zambia Zimbabwe	Mozambique Tanzania <u>Great Lakes:</u> Burundi, Democratic Republic of Congo Rwanda <u>Horn of Africa:</u> Ethiopia Kenya Somalia South Sudan	Bangladesh Mongolia Nepal <u>Hindu Kush Region:</u> Afghanistan Pakistan <u>Mekong</u> <u>Region:</u> Cambodia Laos Myanmar*	Bolivia Cuba* Haiti <u>Central America:</u> Honduras Nicaragua	Egypt Palestine Syria* Tunisia
Other eligible countries				
Cameroon Ghana Guinea-Bissau Ivory Coast Liberia Nigeria Senegal Sierra Leone Togo	Madagascar	India Sri Lanka Vietnam	Colombia Ecuador El Salvador Guatemala Peru	Jordan Libya Lebanon Morocco Yemen

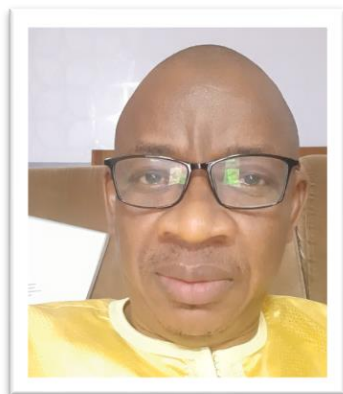
QUESTIONS & REPONSES

1

Pour poser des questions, utilisez l'espace de discussion de la session Webex

2

Pour vous assurer que le modérateur voit votre question, sélectionnez **“All Participants”** dans le menu déroulant lors de l'envoi de la question.



Mamadou Lamine Guèye
Caurie Microfinance



Akeya Olivier Nguessan
XIKKA



Boubacar Diallo
SCBF

ET APRES ?

- 1 Nous vous enverrons un e-mail lorsque l'enregistrement du webinaire et la présentation PDF seront disponibles sur le site.
- 2 Découvrez [notre espace thématique](#) dédié à l'impact du Covid-19 sur la finance inclusive et la microfinance en Afrique.
- 3 Pour plus de ressources sur la finance inclusive, visitez notre site www.findevgateway.org/fr

Merci !

www.portailfindev.org



[@Portail_FinDev](https://twitter.com/Portail_FinDev)



[Portail FinDev](https://www.linkedin.com/company/portail-findev)